

# MEMORIA

**PRESENTACIÓN ESTÁNDAR DE MEMORIA Y BALANCE  
DE ORGANIZACIONES DE LA SOCIEDAD CIVIL  
FECU SOCIAL - 2017**



Fecha de publicación:

Período reportado: 1° de Enero al 31 de Diciembre de 2017

## 1. Carátula

### 1.1 Identificación

a. Nombre de la Organización	Fundación Tregua
b. RUT de la Organización	65.084.722-9
c. Tipo de Organización	Fundación
d. Relación de Origen	
e. Personalidad Jurídica	N° 69169 de 20 de Mayo de 2013 de Ministerio de Justicia.
f. Domicilio de la sede principal	Alcalde Gabriel Romo 0174. Quilicura, Santiago.
g. Representante legal	Edith Townsend Saez 6.446.216-4
h. Sitio web de la organización	<a href="http://www.fundaciontregua.cl">www.fundaciontregua.cl</a>

### 1.2 Información de la organización

a. Presidente del Directorio	Edith Townsend Saez
b. Ejecutivo Principal	Felipe Briebea Townsend, Director General
c. Misión / Visión	Mejorar las posibilidades de inclusión en la sociedad de personas con capacidades diferentes, incluyendo animales en procesos tanto de rehabilitación como de educación.
d. Área de trabajo	Inclusión Social
e. Público objetivo / Usuarios	Personas de todas edades con algún grado de discapacidad, trastorno mental, enfermedad invalidante, situación vulnerable.
f. Número de trabajadores	5
g. Número de voluntarios	5

### 1.3 Gestión

		2017	2016			2017	2016
a. Ingresos Operacionales (en M\$)		71.094	13.793	d. Patrimonio (en M\$)		2.673	2.673
b. Privados (M\$)	Donaciones		14	e. Superávit o Déficit del Ejercicio (en M\$)		17.221	(2.409)
	Proyectos	6.782	770	f. Identificación de las tres principales fuentes de ingreso		Cursos Formativos Terapias Asistidas	Cursos Formativos Terapias Asistidas
	Venta de bienes y servicios Otros (ej. Cuotas sociales)	64.312	13.009	g. N° total de usuarios (directos)		247	126
c. Públicos (M\$)	Subvenciones			h. Indicador principal de gestión (y su resultado)		Ocho Proyectos de IAA	Cuatro Proyectos de IAA
	Proyectos			i. Persona de contacto		Magdalena Hernández Correa <a href="mailto:magdalena.hernandez@fundaciontregua.cl">magdalena.hernandez@fundaciontregua.cl</a> +56 98 488 6410	
	Venta de bienes y servicios						

## 2. Información general y de contexto

### 2.1 Carta del máximo responsable de la organización

Fundación Tregua nace de la iniciativa de una familia en la cual todos sus integrantes profesionales han desarrollado su vida laboral con un fuerte compromiso social. Uno de ellos se involucró en el trabajo de perros de asistencia y de intervenciones asistidas con animales sumándose a la experiencia de los otros integrantes de la familia formados en las áreas de la salud y la educación humana. Los aprendizajes adquiridos fueron enfocados al desarrollo de ésta ONG sin fines de lucro con el fin de prestar apoyo técnico a través de actividades con animales a cualquier persona con algún diagnóstico que implique una situación de discapacidad o que se encuentre viviendo en un contexto vulnerable, garantizando siempre el bienestar de los animales involucrados en este tipo de experiencias.

Continuando con el trabajo de consolidación del año 2016, el 2017 nos hemos establecido como una de las organizaciones más destacadas en las intervenciones asistidas con animales en Chile, llegando a 250 beneficiarios y con ocho programas estables en recintos como: Hogar Los Jazmines de Coanil, Colegio Diferencial Santa Teresa de Ávila de Recoleta, Pequeño Cottolengo Don Orione en Cerrillos, Municipalidad de Las Condes, entre otros.

Tenemos una gran misión por delante de conseguir un inmueble que se transforme en nuestro recinto estable en el cual podamos realizar nuestras actividades de intervenciones y de formación de forma óptima.

Nuestros recursos el 2017 provienen principalmente de la venta de servicios de capacitación que nos ayudaron a reunir alrededor de M\$20.000 en utilidades y el aporte de una empresa privada. Este año se tomó la decisión de provisionar las utilidades para el futuro, para que cuando se nos presente una situación de disminución de ingresos tengamos dónde recurrir. Esto nos llevó a pagar una gran suma en impuestos, pero contar con este ahorro nos permitirá poder incurrir en nuevos proyectos más adelante.

Nuestros beneficiarios suelen ser de un estrato socioeconómico vulnerable, y nuestra misión es fomentar y potenciar sus habilidades personales a través de actividades con nuestros animales logrando así mejores posibilidades de inclusión en la sociedad.

Felipe Guillermo Briebe Townsend  
Director General y Fundador

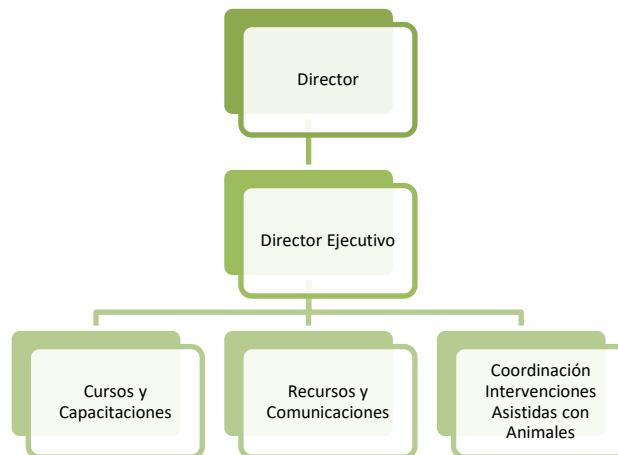
## 2.2 Estructura de Gobierno

El método de nombramiento de directores es en las reuniones de directorio, en las que se identifican las carencias que el directorio presenta. Se proponen personas acordes a estas carencias para luego hacer una votación, siempre y cuando, los posibles directores cumplan con las características necesarias para ser parte del directorio, es decir, cumplan con los valores y principios de la organización.

DIRECTORIO	
Nombre y RUT	Cargo
Edith del Rosario Townsend Saez 6.446.216-4	Presidente
Marcela Alejandra Brieba Townsend 13.822.030-3	Secretario
Jaime Enrique Brieba Vasquez 5.711.762-1	Tesorero

El directorio se reúne cada seis meses y se mantiene un libro de Acta con las sesiones.

## 2.3 Estructura Operacional



El organigrama muestra que la estructura operacional se divide en tres áreas; realización de cursos y capacitaciones, captación de recursos y entrega de servicios de intervenciones asistidas con animales.

El Director General tiene un rol estratégico, a través del cual se pone en contacto con colaboradores, realiza charlas y capacitaciones y participa en diferentes actividades de la Fundación.

La Directora Ejecutiva debe planificar, organizar, liderar y controlar las actividades de la Fundación, velando por llevar a cabo la misión, conseguir recursos y preocuparse del buen uso de estos. También es la encargada de coordinar el área de Formación, planificando y desarrollando los cursos.

En el área de Captación de Recursos, la Coordinadora de Comunicaciones es responsable de la comunicación con terceros (socios, auspiciadores, empresas, redes sociales, pagina web, etc.), la organización de eventos y campañas para recaudar fondos.

En el Área Social, la Coordinadora de Intervenciones Asistidas con Animales es responsable del correcto cumplimiento de la misión de la Fundación a través de los servicios que prestamos, trabajando de la mano con las instituciones beneficiarias.

También trabajan en esta área los diferentes Técnicos en Intervenciones Asistidas con Animales previamente capacitados por la Fundación en cada proyecto en los que participamos.

Además de los cargos presentados anteriormente, contamos con un equipo interdisciplinario y capacitado que nos apoyan externamente en nuestras actividades, como psicólogas, educadora física, Técnicos en Intervenciones Asistidas con Animales, etc.

## 2.4 Valores y/o Principios

Al ser nuestro objetivo trabajar en favor de la inclusión social a través de la integración de un animal especialmente entrenado en el proceso de terapia y/o rehabilitación de personas con capacidades diferentes, nuestros valores más importantes tanto en el trabajo como en la vida diaria son la tolerancia hacia toda persona, por muy distinta que sea a nosotros, junto con la igualdad de oportunidades para cada individuo.

Por otro lado, un principio que llevamos todos en Fundación Tregua es el respeto y cuidado de los animales y la naturaleza que nos rodea.

## 2.5 Principales Actividades y Proyectos

### a. Actividades

Con el fin de realizar programas de intervenciones asistidas con animales de forma gratuita, en Fundación Tregua realizamos algunas actividades para recaudar estos fondos.

La principal de estas actividades es nuestra Escuela de Formación a través de la cual ofrecemos cursos y capacitaciones en materia de entrenamiento animal e intervenciones asistidas con animales. En entrenamiento animal ofrecemos cursos especializados de entrenamiento, así como talleres introductorios o de profundización en estas materias. En el ámbito de intervenciones asistidas con animales, realizamos dos cursos internacionales de IAA en durante el 2017.

Dentro de nuestros proyectos, algunos son pagados por la misma institución beneficiaria, otros se realizan gracias a donaciones de terceros y otros son financiados por nuestra Escuela de Formación.

Por otro lado, hemos participado en diferentes actividades únicas o esporádicas de inclusión social de municipalidades y fundaciones que trabajan con personas con capacidades diferentes y/o en contextos vulnerables, así como actividades de difusión de entrenamiento y bienestar animal y de perros de asistencia. Cada una de estas actividades se planifica según las necesidades de la institución, la mayoría son motivacionales. A través de estas podemos aumentar notoriamente el número de beneficiarios.

### b. Proyectos

A continuación, se explican los proyectos constantes o permanentes que llevamos a cabo en Fundación Tregua durante el año 2017.

<b>NOMBRE DEL PROYECTO</b>	IAA en el Colegio Diferencial Madre Tierra de la Municipalidad de Lo Barnechea.
<b>Público Objetivo / Usuarios</b>	Alumnos del curso de Desarrollo Comunicativo
<b>Objetivos del proyecto</b>	Complementar el trabajo de la fonoaudióloga del colegio con el fin de lograr los objetivos de desarrollo comunicativo.
<b>Número de usuarios directos alcanzados</b>	6.

<b>Resultados obtenidos</b>	Mayor motivación y concentración en las sesiones de fonoaudiología para poder aumentar la capacidad de comunicación y estimulación sensorial de los alumnos.
<b>Actividades realizadas</b>	Visitas semanales en las que integramos a los perros en actividades lúdicas con números y colores, materiales sensoriales, desarrollo funcional y otros objetivos planteados por la fonoaudióloga.
<b>Lugar geográfico de ejecución</b>	Colegio Diferencial Madre Tierra de Lo Barnechea. Avda. Lo Barnechea 1648.

<b>NOMBRE DEL PROYECTO</b>	IAA en Hogar Coanil Los Jazmines de La Reina.
<b>Público Objetivo / Usuarios</b>	Niños con discapacidad física e intelectual, generalmente con parálisis cerebral que asisten al hogar a recibir rehabilitación física. La mayoría viven ahí por indicaciones del SENAME.
<b>Objetivos del proyecto</b>	Estimulación física y sensorial a través de Terapias Asistidas con Animales.
<b>Número de usuarios directos alcanzados</b>	16.
<b>Resultados obtenidos</b>	Con algunos hemos logrado trabajar motricidad fina y motivar hacia la posición de marcha. A través de este trabajo es que los niños se han motivado a trabajar con los kinesiólogos, llevándolos a lograr los objetivos planteados de forma más entretenida e interactiva. Además, los días del proyecto los niños se levantan con más energía lo que facilita la rutina matutina.
<b>Actividades realizadas</b>	Visitas semanales de dos Binomios (técnico + perro) a través de las cuales trabajamos en conjunto con los kinesiólogos. Trabajamos con argollas, paseos, espuma, pelotas, pinzas y otros materiales utilizados para el trabajo de motricidad gruesa, fina y estimulación sensorial.
<b>Lugar geográfico de ejecución</b>	Avda. Fernando Castillo Velasco 9940, La Reina.

<b>NOMBRE DEL PROYECTO</b>	IAA Oficina de Discapacidad de la Municipalidad de Las Condes
<b>Público Objetivo / Usuarios</b>	Residentes de la Comuna de Las Condes que no pueden salir de sus casas debido a su discapacidad.
<b>Objetivos del proyecto</b>	Estimulación y rehabilitación física a través de Terapias Asistidas con Animales.
<b>Número de usuarios directos alcanzados</b>	13.
<b>Resultados obtenidos</b>	Mejora en la situación física de los beneficiarios y mejora en su estado anímico.

<b>Actividades realizadas</b>	En conjunto con una especialista en discapacidad se plantean objetivos terapéuticos para estimular físicamente a estos beneficiarios a través del trabajo con perros.
<b>Lugar geográfico de ejecución</b>	Comuna de Las Condes.

<b>NOMBRE DEL PROYECTO</b>	IAA en el Centro de Aprendizaje de la Corporación de Educación de Las Condes
<b>Público Objetivo / Usuarios</b>	Niños entre 8 y 18 años que se encuentran fuera del sistema escolar por diferentes razones y asisten a este Centro de Aprendizaje.
<b>Objetivos del proyecto</b>	Aumentar la motivación de los alumnos por asistir al colegio y participar de las clases, alcanzando así los objetivos curriculares propuestos por las profesoras.
<b>Número de usuarios directos alcanzados</b>	12
<b>Resultados obtenidos</b>	Aumento la participación en clases, motivación por aprender, menos conflictos, aumenta la asistencia y menos fugas.
<b>Actividades realizadas</b>	Una visita semanal de cuatro horas en la que el perro y su técnico se hacen partícipes de las clases y las actividades se adecúan para que le perro pueda ser incorporado correctamente. A través de esto se logra un aprendizaje más significativo y motivante.
<b>Lugar geográfico de ejecución</b>	Patricia 8960, Las Condes.

<b>NOMBRE DEL PROYECTO</b>	IAA en el Pequeño Cottolengo Don Orione, Cerrillos
<b>Público Objetivo / Usuarios</b>	Niños y adultos residentes del Hogar Pequeño Cottolengo que reciben terapia de rehabilitación con los kinesiólogos de la institución.
<b>Objetivos del proyecto</b>	Mejorar la eficiencia de los programas de rehabilitación de los residentes de la institución a través de la integración de un perro de terapia en las sesiones.
<b>Número de usuarios directos alcanzados</b>	160
<b>Resultados obtenidos</b>	Los usuarios se han mostrado más motivados a participar de las sesiones, son más tolerantes a la frustración, respetan los turnos en las sesiones grupales y son más tolerantes al dolor y molestias.
<b>Actividades realizadas</b>	Visitas semanales de dos Binomios (técnico + perro) a través de las cuales trabajamos en conjunto con los kinesiólogos. Trabajamos con argollas, paseos, espuma, pelotas, pinzas y otros materiales utilizados para el trabajo de motricidad gruesa, fina y estimulación sensorial.

<b>Lugar geográfico de ejecución</b>	Don Orione 7306, Cerrillos.
--------------------------------------	-----------------------------

<b>NOMBRE DEL PROYECTO</b>	IAA en la Casa Sagrada Familia
<b>Público Objetivo / Usuarios</b>	Niños oncológicos que viven fuera de la región Metropolitana y reciben su tratamiento en el Hospital Luis Calvo Mackenna, por lo que residen en la Casa Sagrada Familia durante el tiempo de su tratamiento.
<b>Objetivos del proyecto</b>	Recreación, mejorar los estados de ánimo, disminuir conflictos, mejor recepción del tratamiento oncológico. Educar a las familias en temas de higiene animal para que cuando volvieran a sus hogares, pudiesen cuidar correctamente de sus mascotas para que estas no sean un riesgo de salud para sus hijos.
<b>Número de usuarios directos alcanzados</b>	10.
<b>Resultados obtenidos</b>	Los niños se mostraron muy entusiastas a participar en las actividades con los perros, aumentó el respeto hacia los compañeros, mayor tolerancia a la frustración, empatía, disminuyeron los conflictos dentro de la residencia.
<b>Actividades realizadas</b>	Visitas semanales de dos binomios (técnico + perro) en las que se realizaron actividades recreativas de lectura, juego, creación. También se visitaron individualmente a aquellos niños que estaban más decaídos por sus tratamientos. Se realizaron charlas a los apoderados para educar en higiene animal.
<b>Lugar geográfico de ejecución</b>	Manuel de Salas 371, Ñuñoa.

<b>NOMBRE DEL PROYECTO</b>	IAA en Colegio Diferencial Santa teresa de Ávila de Recoleta
<b>Público Objetivo / Usuarios</b>	Alumnos del Colegio, con discapacidad y escasos recursos, que requieren mayor atención y complementar sus actividades con sesiones fuera de la sala.
<b>Objetivos del proyecto</b>	Complementar el trabajo del equipo multidisciplinario de terapeutas ocupacionales, kinesiólogos, fonoaudiólogos, etc. con el fin de lograr los objetivos terapéuticos y educativos.
<b>Número de usuarios directos alcanzados</b>	16
<b>Resultados obtenidos</b>	Mayor motivación y concentración lograr los objetivos curriculares y terapéuticos. Mejor comportamiento dentro de la sala, aumenta la asistencia los días que se lleva a cabo el proyecto, disminución de conflictos con los compañeros y más obediencia a los profesores.
<b>Actividades realizadas</b>	Visitas semanales en las que integramos a los perros en actividades lúdicas con números y colores, estaciones del año, espacio físico y temporal y otros objetivos planteados por el equipo multidisciplinario. Los hacemos trabajar en equipo, seguir



	instrucciones, respetar su turno, a los compañeros y a las profesoras. Trabajamos también estimulación física, motricidad gruesa y fina.
<b>Lugar geográfico de ejecución</b>	Avda. Einstein 784, Recoleta.
<b>NOMBRE DEL PROYECTO</b>	IAA en PlussDentt
<b>Público Objetivo / Usuarios</b>	Niños con necesidades especiales que deben asistir al dentista.
<b>Objetivos del proyecto</b>	Facilitar el trabajo del dentista.
<b>Número de usuarios directos alcanzados</b>	8
<b>Resultados obtenidos</b>	Se ha logrado que los dentistas realicen los procedimientos dentales necesarios.
<b>Actividades realizadas</b>	Acompañamiento del perro de terapia dentro de la consulta del dentista para realizar juegos y actividades entretenidas que desconcentren al niño de lo que está sucediendo.
<b>Lugar geográfico de ejecución</b>	Huérfanos 786, Oficina 508, Santiago.

## 2.6 Identificación e Involucramiento con Grupos de Interés

Grupo de interés	Forma de relacionamiento
Municipalidad de Providencia	Hemos participado de sus actividades de bienestar animal y tenencia responsable a cambio del préstamo de sus salas para nuestras actividades privadas.
Casa Sagrada Familia	Programa de Intervenciones asistidas con animales para los niños que viven en esta residencia.
Centro Veterinario Padre Hurtado	Esta clínica veterinaria nos presta sus servicios para el bienestar de nuestros perros de terapia y certifica que están en buenas condiciones para el trabajo que realizan.
Municipalidad de Las Condes	Participamos en el Día de la Discapacidad a través de una presentación sobre las Intervenciones Asistidas con Animales.
Fundación Ilumina y Pequeño Cottolengo	Ellos aportan al programa de IAA en el Pequeño Cottolengo a través de una Kinesióloga y un Terapeuta Ocupacional.
Corporación de Educación de Las Condes	Con ellos hemos podido realizar el programa de IAA en el Centro de Aprendizaje.

Pluss Dentt	Programa de Intervenciones asistidas con animales para niños en la consulta del dentista.
Municipalidad de Talca	Participamos en el Día de La Mascota haciendo una charla sobre las Intervenciones Asistidas con Animales.
Municipalidad de Lo Barnechea	Programa de Intervenciones asistidas con animales en una escuela de la comuna.
Municipalidad de Recoleta	Programa de Intervenciones asistidas con animales en una escuela de la comuna.
Universidad de Los Andes	La Universidad cuenta con un Minor en Discapacidad, en el cual nosotros realizamos algunas clases de introducción a las Intervenciones Asistidas con Animales.

## 2.7 Prácticas relacionadas con la evaluación/medición de la satisfacción de los usuarios y resultados obtenidos

Se realizan encuestas de satisfacción al finalizar cada curso que ofrecemos con el fin de mejorar la calidad de las clases y contenidos entregados. Los ítems evaluados son los siguientes:

- 1- Calidad y claridad de los contenidos.
- 2- Evaluación de los profesores.
- 3- Satisfacción general del curso o capacitación.
- 4- Si se sienten preparados para salir a aplicar lo aprendido.
- 5- Recomendarían nuestros cursos a otras personas.

Los niveles generales de satisfacción de nuestros alumnos se encuentran sobre el 75% - en una escala de 1 a 5 – y hemos visto que un 95% de nuestros alumnos recomendaría nuestros cursos a otras personas.

Por otro lado, al finalizar todos nuestros programas de intervenciones asistidas con animales, le exigimos a los profesionales con los cuales trabajamos que nos hagan entrega de un informe con los resultados obtenidos en relación con el logro de objetivos.

Los resultados se agrupan en objetivos “logrados”, “en desarrollo” y “no logrados”. Más del 60% de los objetivos son “logrados” El 35% restante se encuentra “en desarrollo”. Cuando hemos recibido objetivos “no logrados”, buscamos dar respuesta al motivo y entregamos nuevas soluciones.

## 2.8 Participación en redes y procesos de coordinación con otros actores

La Municipalidad de Providencia nos contacta cuando tiene actividades en la que nosotros podemos aportar desde nuestra experiencia en entrenamiento y bienestar animal además de entrenamiento de perros de trabajo.

## 2.9 Reclamos o Incidentes

No hubo reclamos ni incidentes relevantes en el periodo.

## 2.10 Indicadores de gestión ambiental

La Fundación no cuenta con una iniciativa relacionada al Medio Ambiente.

# 3. Información de desempeño

## 3.1 Objetivos e Indicadores de Gestión

### CUADRO OBJETIVO GENERAL

Objetivo general	Indicador principal de gestión	Resultado
<b>Inclusión Social</b>	<i>Proyectos de Intervenciones Asistidas con Animales, comparando un año con otro.</i>	<i>Aumentos de personas que nos han contactado para dar a conocer las IAA y aumento del número de proyectos concretados. 2016: Cuatro proyectos 2017: Ocho proyectos</i>

### CUADRO OBJETIVOS ESPECÍFICOS

Objetivo específico	Indicador	Resultado
---------------------	-----------	-----------

<b>Llegar a un mayor número de usuarios</b>	<i>Número de usuarios atendidos el 2017</i>	<i>Aumento de en un 100% del número de beneficiarios.</i>
<b>Levantamiento de Fondos para proyectos</b>	<i>Ingreso por Ventas y Donaciones</i>	<i>Conversaciones con empresas privadas para donaciones y aumentó el ingreso por venta de capacitaciones, lo que permitió realizar más proyectos. 2016: M\$13.000 2017: M\$70.000</i>

### 3.2 Indicadores Financieros

#### CUADRO DE INDICADORES FINANCIEROS

<b>a. Ingresos Operacionales (en M\$)</b>	<b>2017</b>	<b>2016</b>
- Con restricciones		
- Sin restricciones	71.094	13.793
<b>TOTAL DE INGRESOS OPERACIONALES</b>	<i>71.094</i>	<i>13.793</i>
<b>b. Origen de los ingresos operacionales:</b>		
$\frac{\text{Ingresos provenientes del extranjero}}{\text{Total de ingresos operacionales}} \times 100$	0%	0%
<b>c. Otros indicadores relevantes:</b>		
$\frac{\text{Donaciones acogidas a beneficio tributario}}{\text{Total de ingresos operacionales}} \times 100$	0%	0,1 %
$\frac{\text{Gastos administrativos}}{\text{Ingresos operacionales}} \times 100$	3%	4,3 %
$\frac{\text{Remuneración principales ejecutivos}}{\text{Total remuneraciones}} \times 100$	55%	34.8 %

## 4. Estados Financieros

### A. Balance General al 31 de Diciembre de 2017 (Estado de Posición Financiera)

ACTIVOS	2017 M\$	2016 M\$
<b>Circulante</b>	<b>28.709</b>	<b>5.507</b>
4.11.1 Disponible: Caja y Bancos	28.709	5.057
4.11.2 Inversiones Temporales		
4.11.3 Cuentas por Cobrar		221
4.11.3.1 Donaciones por Recibir		
4.11.3.2 Subvenciones por Recibir		
4.11.3.3 Cuotas Sociales por Cobrar (Neto)		
4.11.3.4 Otras cuentas por cobrar (Neto)		221
4.11.4 Otros activos circulantes		
4.11.4.1 Existencias		
4.11.4.2 Impuestos por recuperar	80	
4.11.4.3 Gastos pagados por anticipado		
4.11.4.4 Otros		
4.11.5 Activos con Restricciones		
<b>4.11.0 Total Activo Circulante</b>	<b>28.789</b>	<b>5.278</b>

<b>Fijo</b>		
4.12.1 Terrenos		
4.12.2 Construcciones		
4.12.3 Muebles y útiles		
4.12.4 Vehículos		
4.12.5 Otros activos fijos		
4.12.6 (-) Depreciación Acumulada		
4.12.7 Activos de Uso Restringido		
<b>4.12.0 Total Activo Fijo Neto</b>	<b>0</b>	<b>0</b>

<b>Otros Activos</b>		
4.13.1 Inversiones		
4.13.2 Activos con Restricciones		
4.13.3 Otros		
<b>4.13.0 Total Otros Activos</b>	<b>0</b>	<b>0</b>

<b>4.10.0 TOTAL ACTIVOS</b>	<b>28.789</b>	<b>5.278</b>
-----------------------------	---------------	--------------

PASIVOS	2017 M\$	2016 M\$
<b>Corto plazo</b>		
4.21.1 Obligación con Bancos e Instituciones Financieras		
4.21.2 Cuentas por Pagar y Acreedores varios		2.101
4.21.3 Fondos y Proyectos en Administración		
4.21.4 Otros pasivos	8.895	504
4.21.4.1 Impuesto a la Renta por Pagar	261	
4.21.4.2 Retenciones	445	504
4.21.4.3 Provisiones	5.894	
4.21.4.4 Ingresos percibidos por adelantado		
4.21.4.5 Otros	2.295	
<b>4.21.0 Total Pasivo Corto Plazo</b>	<b>8.895</b>	<b>2.605</b>

<b>Largo Plazo</b>		
4.22.1 Obligaciones con Bancos e Instituciones Financieras		
4.22.2 Fondos y Proyectos en Administración		
4.22.3 Provisiones		
4.22.4 Otros pasivos a largo plazo		
<b>4.22.0 Total Pasivo a Largo Plazo</b>	<b>0</b>	<b>0</b>

<b>4.20.0 TOTAL PASIVO</b>	<b>0</b>	<b>0</b>
----------------------------	----------	----------

<b>PATRIMONIO</b>		
4.31.1 Sin Restricciones		2.673
4.31.2 Con Restricciones Temporales		
4.31.3 Con Restricciones Permanentes		
<b>4.31.0 TOTAL PATRIMONIO</b>	<b>19.894</b>	<b>2.673</b>

<b>4.30.0 TOTAL PASIVO Y PATRIMONIO</b>	<b>28.789</b>	<b>5.278</b>
---	---------------	--------------

## B. Estado de Actividades 1° de Enero al 31 de Diciembre de 2017

	2017 M\$	2016 M\$
<b>Ingresos Operacionales</b>		
4.40.1 Privados	71.094	13.793
4.40.1.1 Donaciones		14
4.40.1.2 Proyectos	6.782	770
4.40.1.3 Venta de bienes y servicios	64.312	13.009
4.40.1.4 Otros		
4.40.2 Estatales		
4.40.2.1 Subvenciones		
4.40.2.2 Proyectos		
4.40.2.3 Venta de bienes y servicios		
<b>4.40.0 Total Ingresos Operacionales</b>	<b>71.094</b>	<b>13.793</b>
<b>Gastos Operacionales</b>		
4.50.1 Costo de Remuneraciones	42.925	13.093
4.50.2 Gastos Generales de Operación	2.984	2.404
4.50.3 Gastos Administrativos	2.070	705
4.50.4 Depreciación		
4.50.5 Castigo de incobrables		
4.50.6 Costo directo venta de bienes y servicios		
4.50.7 Otros costos de proyectos específicos		
<b>4.50.0 Total Gastos Operacionales</b>	<b>47.979</b>	<b>16.202</b>
<b>4.60.0 Superávit (Déficit) Operacional</b>	<b>23.115</b>	<b>(2.409)</b>
<b>Ingresos No Operacionales</b>		
4.41.1 Renta de inversiones		
4.41.2 Ganancia venta de activos		
4.41.3 Indemnización seguros		
4.41.4 Otros ingresos no operacionales		
<b>4.41.0 Total Ingresos No Operacionales</b>	<b>0</b>	<b>0</b>
<b>Egresos No Operacionales</b>		
4.51.1 Gastos Financieros		
4.51.2 Por venta de activos		
4.51.3 Por siniestros		
4.51.4 Otros gastos no operacionales		
<b>4.51.0 Total Egresos No Operacionales</b>	<b>0</b>	<b>0</b>
<b>4.61.0 Superávit (Déficit) No Operacional</b>	<b>0</b>	<b>0</b>
4.62.1 Superávit (Déficit) antes de impuestos	23.115	(2.409)
4.62.2 Impuesto Renta	5.894	
<b>4.62.0 Déficit / Superávit del Ejercicio (Debe ir en la carátula)</b>	<b>17.221</b>	<b>(2.409)</b>

### C. Estado de Flujo de Efectivo 1° de Enero al 31 de Diciembre de 2017

	2017 M\$	2016 M\$
<b>Flujo de efectivo proveniente de actividades operacionales</b>		
4.71.1 Donaciones recibidas		14
4.71.2 Subvenciones recibidas		
4.71.3 Cuotas sociales cobradas		
4.71.4 Otros ingresos recibidos	71.315	13.581
4.71.5 Sueldos y honorarios pagados (menos)	(40.232)	(10.900)
4.71.6 Pago a proveedores (menos)	(6.846)	(2.657)
4.71.7 Impuestos pagados (menos)	(585)	(821)
<b>4.71.0 Total Flujo Neto Operacional</b>	<b>23.652</b>	<b>(803)</b>
<b>Flujo de efectivo proveniente de actividades de inversión</b>		
4.72.1 Venta de activos fijos		
4.72.2 Compra de activos fijos (menos)		
4.72.3 Inversiones de largo plazo (menos)		
4.72.4 Compra / venta de valores negociables (neto)		
<b>4.72.0 Total Flujo Neto de Inversión</b>	<b>0</b>	<b>0</b>
<b>Flujo de efectivo proveniente de actividades de financiamiento</b>		
4.73.1 Préstamos recibidos		
4.73.2 Intereses recibidos		
4.73.3 Pago de préstamos (menos)		
4.73.4 Gastos financieros (menos)		
4.73.5 Fondos recibidos en administración		
4.73.6 Fondos usados en administración (menos)		
<b>4.73.0 Total Flujo de financiamiento</b>	<b>0</b>	<b>0</b>
<b>4.70.0 Flujo Neto Total</b>	<b>23.652</b>	<b>(803)</b>
<b>4.74.0 Variación neta del efectivo</b>	<b>23.652</b>	<b>(803)</b>
<b>4.74.1 Saldo inicial de efectivo</b> ( <i>Saldo de Disponible: Caja y Bancos 2016 de la hoja Balance</i> )	<b>5.057</b>	<b>5.860</b>
<b>4.74.2 Saldo final de efectivo</b> ( <i>Saldo de Disponible: Caja y Bancos 2017 de la hoja Balance</i> )	<b>28.709</b>	<b>5.057</b>

**D. Tabla IFAF 1 de Enero al 31 de Diciembre de 2017**

<b>Objeto ONG:</b>			
	<b>Código del proyecto</b>	<b>Año 2017 M\$</b>	<b>Total M\$</b>
<b>1.- Saldo inicial para el período</b>			
1.1.- En efectivo		<b>5.057</b>	<b>5.057</b>
1.2.- En especies			
<b>TOTAL SALDO INICIAL</b>			<b>5.057</b>
<b>2.- ENTRADAS (DONACIONES - TRANSFERENCIAS) DEL PERÍODO</b>			
2.1.- Donaciones o transferencias superiores a US\$ 20.000		<b>15.000</b>	
2.2.- Donaciones o transferencias con objetivos específicos			
2.3.- Donaciones o transferencias inferiores a US\$ 20.000		<b>7.782</b>	
2.4.- Ingresos propios		<b>48.533</b>	
<b>3.- TOTAL PAGOS DEL PERÍODO</b>			
3.1.- Pagos realizados a proyectos con objetivos específicos			
3.2.- Transferencias a otras OSFL			
3.3.- Pagos realizados a proyectos en general		<b>45.384</b>	
3.4.- Pagos por gastos de administración y generales		<b>2.279</b>	
<b>4.- SALDO FINAL</b>			<b>28.709</b>



## **E. Notas Explicativas a los Estados Financieros**

*Estas son las notas que, en general, resultan relevantes para una OSFL, no obstante existen casos en que alguna(s) no resulten aplicables, en cuyo caso deben eliminarse; en tanto otras organizaciones pueden requerir agregar notas adicionales para cumplir con los requerimientos de exposición establecidos por las normas de contabilidad.*

### **1. Formación y actividades de la entidad**

Fundación Tregua se constituyó el año 2013 y durante sus primeros tres años de funcionamiento, el trabajo se mantuvo en base a voluntariado. A contar del año 2016 hemos iniciado nuestro funcionamiento formal y contamos con la contabilidad de la Fundación.

Nuestras actividades son principalmente las intervenciones asistidas con animales para personas con discapacidad y/o se encuentran en contextos vulnerables y los cursos de capacitación que permiten financiar nuestros programas.

### **2. Criterios Contables Aplicados**

#### **a. Período Contable**

Los presentes estados financieros se encuentran referidos al período de doce meses comprendido entre el 1 de enero y el 31 de diciembre de 201.

#### **b. Criterios de contabilidad**

Los estados financieros han sido preparados de acuerdo a principios de contabilidad generalmente aceptados en Chile.

#### **c. Criterio de reconocimiento de ingresos**

Los ingresos se reconocen sobre la base de lo devengado, al momento de establecerse compromisos contractuales o formales por donaciones o subvenciones, y por el perfeccionamiento de las ventas de bienes o servicios.

### **3. Caja y Bancos**

Se encuentra compuesto por saldo en banco.

### **4. Fuentes de financiamiento y aportes por cobrar**

- No hay endeudamiento Financiero.
- Visitas personales de nuestros ejecutivos a la empresa que coopera con nuestro proyecto, para presentarles nuestros avances.
- Nuestra principal fuente de recaudación de fondos proviene de nuestros cursos y capacitaciones.
- No hay fondos provenientes del gobierno.

### **5. Impuesto a la Renta**

Las Donaciones recibidas son Ingresos no Constitutivos de Renta, según el artículo 17 N° 9 del D:L.824 de 1974, por tal motivo no están gravados con IMPUESTO A LA RENTA; como asimismo, las Referidas donaciones están del Impuesto al Valor Agregado (IVA) de acuerdo al Artículo 12ª, letra E) Nª. 7 del D:L: 825 de 1974.

Los ingresos provenientes por nuestros cursos y capacitaciones sí son constitutivos de Renta por lo que se ha efectuado un pago por M\$5.000 aproximadamente en impuestos. Esta fue una decisión tomada considerando dejar un ahorro para el largo plazo para cuando no haya ingresos suficientes para continuar con nuestros programas permanentes. Este fue un evento único, no se espera hacer lo mismo en el futuro.

### **6. Contingencias y Compromisos**

No existen juicios y otras acciones legales en que se encuentre involucrada la Fundación.

#### **7. Remuneraciones de los Directores, Consejeros y equipo Ejecutivo**

El directorio no recibe remuneración alguna por ejercicio de su función y no hay consejeros.

El equipo ejecutivo recibe una remuneración mínima por su trabajo administrativo constante en la Fundación y además lo complementa con un ingreso variable según si ha trabajado en proyectos o cursos.

La estructura organizacional plana de Fundación Tregua conlleva que la mayoría de los funcionarios sean “principales ejecutivos”, por lo que el % de gastos en remuneraciones de principales ejecutivos relativo a las remuneraciones totales, es alto.

## **Cambios Patrimoniales**

### **a. Variaciones Patrimoniales**

	<b>Sin Restricciones</b>	<b>Restricciones Temporales</b>	<b>Restricciones Permanentes</b>	<b>Total</b>
Patrimonio Inicial	<b>2.673</b>			<b>2.673</b>
Trasposos por término de restricciones				
Variación según Estado de Actividades				
Otros movimientos (excepcional, se deben explicitar al pie)				
Patrimonio Final	<b>2.673</b>			<b>2.673</b>

### **b. Término de Restricciones**

	<b>Sin Restricciones</b>	<b>Con Restricciones Temporales</b>	<b>Con Restricciones Permanentes</b>
Expiración plazo de restricciones			
Cumplimiento de los requerimientos impuestos por el donante			
Cumplimiento de las restricciones por la adquisición de los bienes indicados			

### **c. Descripción de las restricciones que pesan sobre el patrimonio**

- Restricciones temporales que afectan al patrimonio, el que debe ser destinado a propósitos especiales
- Restricciones permanentes que afectan a ciertos bienes del patrimonio que no pueden ser vendidos; pero se puede disponer de las rentas que generen
- Restricciones que pesan sobre determinados ingresos o rentas, los que sólo pueden destinarse a usos especificados por el donante

8. **Apertura de gastos por proyectos y clasificación según Estado de Actividades**

a. **Apertura de resultados operacionales según restricciones**

	Sin Restricciones	Restricciones Temporales	Restricciones Permanentes	Total
<b>Ingresos Operacionales</b>				
Públicos				
Privados	<b>71.094</b>			<b>71.094</b>
Total ingresos operacionales	71.094			<b>71.094</b>
<b>Gastos Operacionales</b>				
Costo de Remuneraciones	42.925			42.925
Gastos Generales de Operación	2.984			2.984
Gastos Administrativos	2.070			2.070
Depreciaciones				
Castigo Incobrables				
Costo directo venta de bienes y servicios				
Otros costos de proyectos				
Total gastos operacionales				
<b>SUPERAVIT (DEFICIT)</b>	23.115			23.115

b. **Apertura por proyecto**

	Capacitaciones	Proyectos de IAA	Uso general	Total
<b>Ingresos</b>				
Privados	48.312	22.782		71.094
Públicos				
<b>Ingresos operacionales totales</b>	<b>48.312</b>	<b>22.782</b>		<b>71.094</b>

<b>Gastos</b>				
<b>Directos:</b>				
Costo de remuneraciones	10.038	32.887		42.925
Gastos generales de operación			2.984	2.984
Gastos de administración			2.070	2.070
Otros				

<b>Indirectos: (distribución)</b>				
Costo de remuneraciones	+	+	(-)	0
Gastos generales de operación	+	+	(-)	0
Gastos administración	+	+	(-)	0
Otros	+	+	(-)	0
<b>Egresos Totales</b>	<b>10.038</b>	<b>32.887</b>	<b>5.054</b>	<b>47.979</b>
<b>SUPERAVIT (DEFICIT) OP.</b>	<b>38.274</b>	<b>(10.105)</b>	<b>(5.054)</b>	<b>23.115</b>


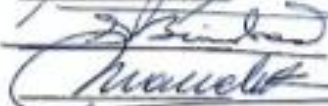
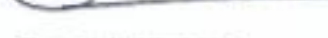
## 9. Eventos Posteriores

Pie de firma de los responsables por la preparación de los estados financieros  
*(Responsable financiero y contador)*

## 5. Manifestación de responsabilidad de la dirección e Informe de terceros

(En este apartado debe incluirse tanto la manifestación de responsabilidad de la dirección, como el informe del auditor independiente, de haberlo)

\*Los abajo firmantes se declaran responsables respecto de la veracidad de la información incorporada en el presente informe anual (anual / trimestral), referido al 31 de Diciembre de 2016, de acuerdo al siguiente detalle:

Nombre	Cargo	RUT	Firma
<u>Edith Townsend S.</u>	<u>Presidenta</u>	<u>6.446.276-4</u>	
<u>Jaime Briceño López</u>	<u>Tesoro</u>	<u>5.711.762-1</u>	
<u>Marcela Bueba Townsend</u>	<u>Secretaria</u>	<u>13.822.030-3</u>	

En caso de no constar firmas en documento web por favor marque la siguiente casilla

Las firmas constan en documento original entregado al Ministerio de Justicia

Fecha: 17 de Julio de 2018